

Se corresponden con las reparaciones de vehículos más jóvenes, cada vez menos representativos

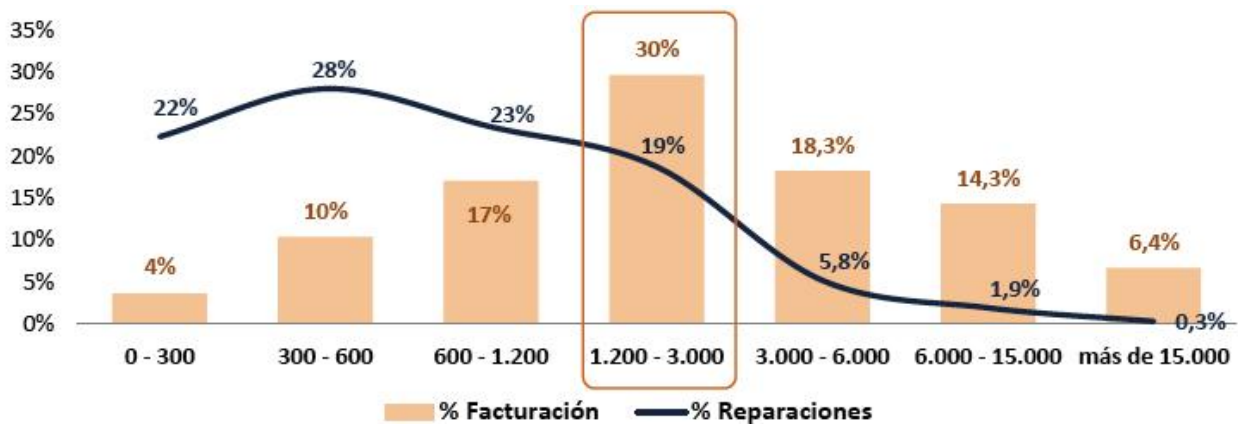
El envejecimiento del parque reducirá un 5% los ingresos de la posventa de la comunidad en 2014

**El 69% de los ingresos de los talleres gallegos se concentra sólo en el 27% de las reparaciones, según Audatex**

El 69% de los ingresos de los talleres en Galicia proceden de apenas el 27% de todas las reparaciones que, en su mayoría, corresponden con las visitas al taller de los vehículos de menos de cinco años, que son los que dejan una mayor rentabilidad a la posventa, según el informe *“Instantánea de la posventa en Galicia, eficiencia y rentabilidad en un click”*, presentado por la consultora Audatex en la **I Jornada Técnica de CetraAuto en Vigo**.

El estudio –realizado a partir del análisis de más de 4,2 millones de valoraciones de siniestros– constata que las reparaciones por encima de los 1.200 euros son las que aportan unos mayores ingresos a los talleres, ya que se corresponden con las de vehículos con una mayor tecnología y equipamiento, mientras que los de más de diez años limitan sus visitas al taller para lo imprescindible –averías mecánicas– y generalmente por importes mucho más discretos.

**Cuadro 1. La concentración de los ingresos de los talleres gallegos por tramos**



Fuente: Audatex España

De hecho, el envejecimiento del parque automovilístico de la comunidad gallega, donde el 48,7% de los vehículos tiene más de diez años, supone un duro golpe para el sector posventa, que ingresará un 5% menos en 2014, hasta los 748 millones de euros, según las previsiones de Audatex. En el resto de España, los ingresos disminuirán un 6,5%, hasta los 10.110 millones, por una caída de la actividad del 8,6%.

**Cuadro 2. Evolución del sector posventa en Galicia y España y previsión para 2014**

CC.AA./País	Variable	2013	2014*
Galicia	Evolución reparaciones	+1,9%	-5,3%
	Evolución facturación	-2,7%	-5,0%
España	Evolución reparaciones	-7,6%	-8,6%
	Evolución facturación	-11,2%	-6,5%

Fuente: Audatex España. / \* Previsión

Por este motivo, la posventa en Galicia y en el resto de España se enfrentan a una pérdida progresiva de rentabilidad marcada por el envejecimiento del parque que, según [la consultora Audatex](#), deberán compensar mejorando todos sus procesos, desde que el vehículo entra por el taller hasta que sale, lo que supondría una reconversión que permitiría ajustar un 15% de los costes del sector.

**Cuadro 3. Los ingresos de los talleres en las provincias gallegas**

Provincia	2013	2014*	Evolución 2014/13
<b>A Coruña</b>	374,4	348,2	-7,0%
<b>Lugo</b>	81,2	77,3	-4,8%
<b>Ourense</b>	67,5	63,9	-5,3%
<b>Pontevedra</b>	264,6	258,6	-2,3%
<b>GALICIA</b>	<b>787,7</b>	<b>748,1</b>	<b>-5,0%</b>

Fuente: Audatex España. Datos en millones de euros / \* Previsión

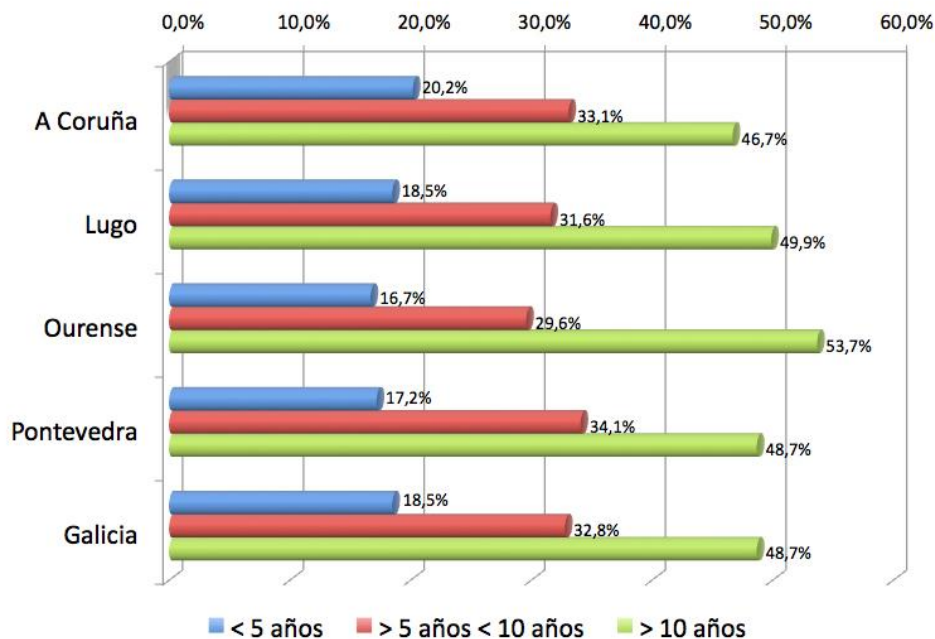
Asimismo, ese envejecimiento del parque, que repercute de forma negativa en todas las provincias gallegas, con A Coruña a la cabeza en la reducción de ingresos (-7% previsto para 2014), es también culpable del desvío de una cuarta parte de las reparaciones que se realizan en el mercado hacia los talleres ilegales, en los que la calidad no importa y solo manda el factor precio para conseguir que la reparación compense.

Según Audatex, la situación de debilidad coyuntural en toda España se mantendrá hasta 2017, año en el que se producirá un punto de inflexión con un cambio positivo en todos los indicadores del sector, con un dato de matriculaciones que superará la barrera psicológica del millón de unidades, cifra que no se alcanza desde el año 2008, según los datos de Ganvam.

## Vehículos de más edad en las provincias del interior

Precisamente, el regreso de las matriculaciones a su nivel natural, cifrado en 1,2 millones de unidades según el sector, supondrá un freno al avance de los coches con más de diez años, que para el horizonte de 2017 representarán las dos terceras partes del parque español.

**Cuadro 4. El envejecimiento del parque por provincias gallegas**



Fuente: Audatex España

En Galicia, hay diferencias por territorios, con un parque más vetusto en las provincias del interior, que son menos dinámicas que las del eje Atlántico y que cuentan con una población también más envejecida y rural. Así, Ourense es la que tiene una mayor proporción de vehículos de más de diez años (el 53,7% del total), frente al 46,7% de A Coruña.

Según el responsable de Ventas, Fabricantes y Asociaciones de Audatex, José Luis Gata, "el sector posventa en Galicia muestra un comportamiento ligeramente mejor que en el resto de España debido a que su parque está ligeramente menos envejecido y al empuje de las reparaciones de mayor importe como consecuencia, en gran medida, del clima más desapacible, si bien es cierto que para mantener la competitividad en los próximos años, los talleres deberán reorganizar su actividad atendiendo a tres segmentos diferentes de vehículos en función de su edad y también apostar por la innovación si quieren rentabilizar al máximo sus ingresos".